

## **Анализ результатов исследования готовности первоклассников к обучению в школе в 2018 – 2019 учебном году**

В сентябре 2018 - 2019 учебного года в 1-х классах проходил мониторинг по изучению готовности первоклассников к обучению в школе. В мониторинге приняли участие 36 учащихся (100%), 2 учителя начальных классов и 36 родителей первоклассников.

Для определения готовности к обучению в школе использовался комплексный адаптационный ресурсный подход, который позволяет посмотреть на готовность первоклассника к школе и на индивидуально - личностные особенности каждого ребёнка глазами учителей и родителей.

Обследование готовности первоклассников к обучению в школе проводилось на основе четырёх методик: «Рисунок человека», «Графический диктант», «Образец и правило», «Первая буква». Социально-педагогический контекст проводимого эксперимента отслеживался с помощью специально разработанных анкет.

Организация и проведение исследования осуществлена Центром оценки качества образования Ямало-Ненецкого автономного округа, департаментом образования города Ноябрьска и МБОУ СОШ № 14.

Проведение обследования учащихся, а также анкетирование родителей осуществлялось учителями совместно с психологом.

Работы первоклассников оценивались учителем школы, ведущим соответствующий класс.

Для получения информации об особенности организации учебного процесса в школе, а также о подготовке класса к обучению в школе проводилось анкетирование учителя.

Анкетирование родителей проводилось с целью получения информации по широкому кругу вопросов, касающихся установок семьи относительно обучения ребёнка в школе, подготовки ребёнка к школе, оказания помощи ребёнку в начале обучения, а также для получения информации по изменению поведения ребёнка в первый период обучения в школе.

Дополнительно на каждого ученика заполнялась Карта первоклассника, в которую заносилась информация о состоянии здоровья ученика и оценочные суждения учителя о степени готовности к школе и особенностях поведения данного ученика в школе. В заполнении Карты первоклассника принимал участие учитель, ведущий данный класс, и медицинский работник.

Заместитель директора по учебно-воспитательной работе (Иванова Л.Н.), учителя первых классов (Иванова Л.Н., Романова Н.П.) и педагог-психолог (Шартдинова И.Р.) приняли участие в вебинаре «Интерпретация результатов изучения готовности первоклассников к обучению в школе», на котором были обсуждены основные направления использования результатов и даны ответы на возникшие вопросы.

В мониторинге по изучению готовности первоклассников к обучению в школе использовались два блока показателей:

- показатели готовности первоклассников к обучению в школе;
- контекстные показатели, связанные с индивидуальными особенностями учащихся, спецификой учебного процесса, особенностями класса и образовательного учреждения, характеристиками семей учащихся.

Показатели готовности первоклассников к обучению в школе включают три группы.

Первая группа показателей относится к рассмотрению общего развития ребёнка, определению психофизиологической и интеллектуальной зрелости, сформированности предпосылок овладения грамотой и математикой (т.е. конкретных механизмов, обеспечивающих усвоение школьной программы), а также наличие у ребёнка учебных навыков, полученных до школы.

Вторая группа показателей относится к внутриличностным особенностям детей и позволяет выделить базовые отношения ребёнка к самому себе и ситуации школьного

обучения, к взаимодействию со сверстниками и взрослыми. К этой группе относятся личностная, социальная, эмоциональная зрелость. Индивидуально-психологические особенности ребёнка, определяемые в этом блоке, реализуются в индивидуальной стратегии преодоления трудностей (реакции на вызовы социального окружения и внешнего мира). Полученные данные могут учитываться учителями при формировании отношений учащихся в коллективе.

Дополнительно используются показатели, характеризующие адаптационные ресурсы ребёнка: здоровье первоклассника, семья как ресурс школьной успешности ребёнка и цена адаптации.

Совокупность предложенных показателей позволяет провести системный анализ факторов, влияющих на успешность вхождения ребёнка в школьное обучение и особенности протекания адаптационного процесса, а также выстраивать индивидуальную программу психолого-педагогической поддержки ребёнка в начале обучения в школе.

**Данные о возрасте** поступления детей в школу были получены из анкеты родителей:

30,5% детей поступают в школу в возрасте от 6,5 лет до 7 лет;

69,5% детей - в возрасте от 7 до 8 лет.

В 2018-2019 учебном году нет детей, пришедших в школу в возрасте до 6,5 лет, это свидетельствует о том, что родители предпочитают отдавать своих детей в школу в более позднем возрасте.

**Соотношение числа первоклассников разного пола:**

- мальчиков – 47,2%;

- девочек – 52,8%.

#### **Общая характеристика познавательной сферы первоклассников.**

В основе познавательной деятельности лежит психофизиологическая и интеллектуальная зрелость, отражающая общий уровень развития первоклассника и характеризующая готовность к новой для первоклассника учебной деятельности, усвоению знаний и умений. Общее развитие первоклассника – это один из показателей, на основе которого можно прогнозировать школьную успешность. Он отражает результат предшествующего развития ребенка. Высокий уровень психофизиологической и интеллектуальной зрелости проявляется в достаточном уровне концентрации внимания, самоконтроля, уравновешенности поведения, развития зрительно-моторной координации и развитии речи ребенка. При определении готовности к обучению учитывались результаты одновременного рассмотрения различных данных (результатов тестирования ребенка, экспертных оценок и фиксации наблюдений учителей и родителей) и взаимосвязь между различными уровнями их проявлений не только в ситуации тестирования, но и в реальной жизни (поведении в школе и дома). Для оценки сформированности познавательной сферы первоклассников использовался комплект диагностических методик: «Рисунок человека», «Графический диктант», «Образец и правило» и «Первая буква». Результаты учащихся, участвовавших в обследовании, по всем перечисленным выше методикам представлены в обобщенном виде в по уровням (высокий, средний, низкий).

**Методика «Рисунок человека»** использовалась для оценки общего развития ребенка.

Высокий	Средний	Низкий
6 - 8%	25 - 88%	5 - 4%

Низкие показатели по методике «Рисунок человека» говорят об общей инфантильности («детскости», незрелости) детей. У них может наблюдаться игровое отношение к учебным заданиям. Попытки жёсткими мерами включить таких детей в систему школьной жизни могут привести к серьёзным трудностям адаптации, вплоть до развития невроза и появления стойкой

боязни школы. С такими детьми полезно проводить дополнительные общеразвивающие занятия в игровой форме (дидактические игры).

**Методика «Графический диктант»** позволяет определить, насколько точно ребёнок может выполнять требования взрослого, данные в устной форме, а также возможность самостоятельно выполнять задания по зрительно воспринимаемому образцу.

Высокий	Средний	Низкий
29 – 80,5%	6 - 16,6%	1 – 2,9%

**Методика «Образец и правило»** - проверяет, насколько у ребёнка сформировано умение самостоятельно работать по предложенному образцу в рамках дополнительно заданного правила.

Высокий	Средний	Низкий
12 – 33,3%	20 – 55,5%	4 – 11,2%

Низкие результаты по методике «Образец и правило» служат предвестником трудностей в овладении математикой (речь идет о решении задач, планированию действий по ее решению). Для развития планирования действий таким детям полезны занятия конструированием (например, собирание моделей из «лего», воспроизведение построек из строительного материала по образцу и т.д.).

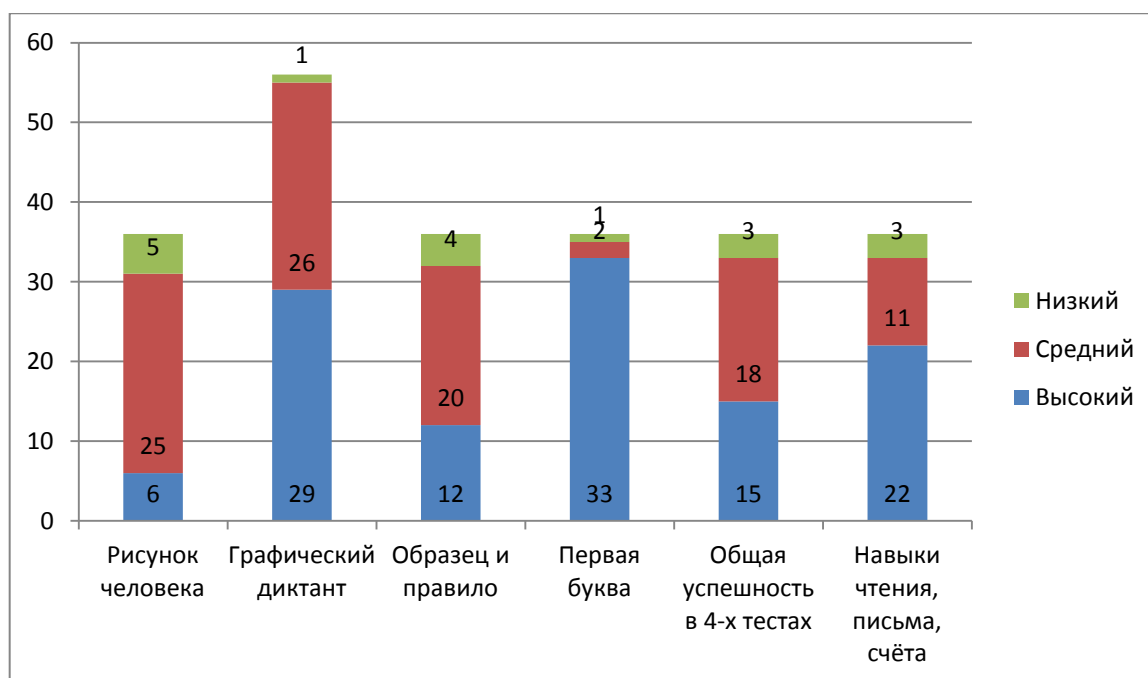
Правильность восприятия первоклассниками речи учителя и фонематический слух проверялись с использованием методики **«Первая буква»**. Она выявляет готовность ребёнка к овладению грамотой - первоклассники должны продемонстрировать умение выделить первый звук в произносимом слове.

Высокий	Средний	Низкий
33 – 91,6%	2 - 5,5%	1 – 2,9%

Низкие результаты по этой методике указывают на то, что следует очень тщательно проработать с ребёнком пропедевтический этап обучения. Такому ребёнку будут полезны дополнительные занятия по фонематическому анализу слов, развитию фонематического слуха. Рекомендуется проведение дополнительной диагностики с применением другого метода. При повторном выявлении проблемной зоны необходимо направить родителей на консультацию к невропатологу и логопеду. Комплексный подход позволит наиболее эффективно провести коррекцию и предупредить серьёзные затруднения в обучении.

**Общая успешность в 4-х тестах** получена как среднее арифметическое по всем четырем методикам. Этот показатель рассматривается как некоторая интегральная характеристика готовности первоклассника к обучению в школе, полученная на основе выполненных учеником работ.

	Методики								Общая успешность в 4-х тестах		Навыки чтения, письма, счета	
	Рисунок человека		Графический диктант		Образец и правила		Первая буква					
	чел	%	чел	%	чел	%	чел	%	чел	%	чел	%
<b>Высокий</b>	6	8	29	80,5	12	33,3	33	91,6	15	41,6	22	61,1
<b>средний</b>	25	88	26	16,6	20	55,5	2	5,5	18	50	11	30,5
<b>низкий</b>	5	4	1	2,9	4	11,2	1	2,9	3	8,4	3	8,4



Таким образом, в целом по результатам проведенных обследований первоклассников и анализа полученных результатов можно констатировать, что в среднем 92% детей, в основном, готовы к обучению в школе. Определенные трудности в обучении могут испытывать порядка 8% первоклассников в основном в связи с недостаточной сформированностью предпосылок учебной деятельности.

Полученные результаты необходимо учитывать при планировании конкретной деятельности учителя начальных классов.

### Индивидуально-личностные особенности ребенка

Индивидуально-личностные особенности ребенка принято относить к личностной зрелости (например, наличие школьной мотивации и желание занять позицию ученика), социальной зрелости (например, индивидуальные особенности поведения, такие, как коммуникативность) и эмоциональной зрелости (умение управлять своими эмоциональными реакциями). В целом, эти особенности могут способствовать или препятствовать адаптации первоклассника к обучению.

#### Мотивация

высокий	средний	низкий
0	33 уч. – 91,7%	3 уч. – 8,3%

Первоклассников с высокой мотивацией в классе нет. Средний уровень мотивации показали 84 % учащихся класса. Низкая мотивация указывает на то, что учебная деятельность для ребенка не является источником положительных эмоций, воспринимается как обуза.

Вывод: необходимо приложить максимальные усилия для сохранения имеющейся положительной мотивации детей и повышения ее у тех детей, которые пошли в школу без особого желания.

#### Особенности поведения первоклассников

##### Усвоение норм поведения в школе

высокий	средний	низкий
9 – 25%	20 уч. – 55,6%	7 – 19,4%

Высоких значений означающих хорошее усвоение роли ученика, способность следовать правилам, в классе 9 человек (25%). Среднее значение показали 20 учеников (55,6 %) учащихся.

Низкое значение – 7 человек (19,4%)%. Низкие значения сопровождают незрелость системы саморегуляции и могут указывать на особенности протекания адаптационного синдрома.

Вывод: учителям необходимо помочь правильно организовать режима дня учащихся, оказать помощь в адаптации в школе. Необходимо вести профилактику неправильного поведения школьников: предупреждать переутомление, давать задания разного уровня сложности, вовлекать в совместную деятельность.

### Успешность функционирования в роли ученика

При поступлении в школу доминирующей становится учебная деятельность ребенка. На обучение детей умению организовать учебную деятельность дома должно быть направлено внимание, как учителей, так и родителей.

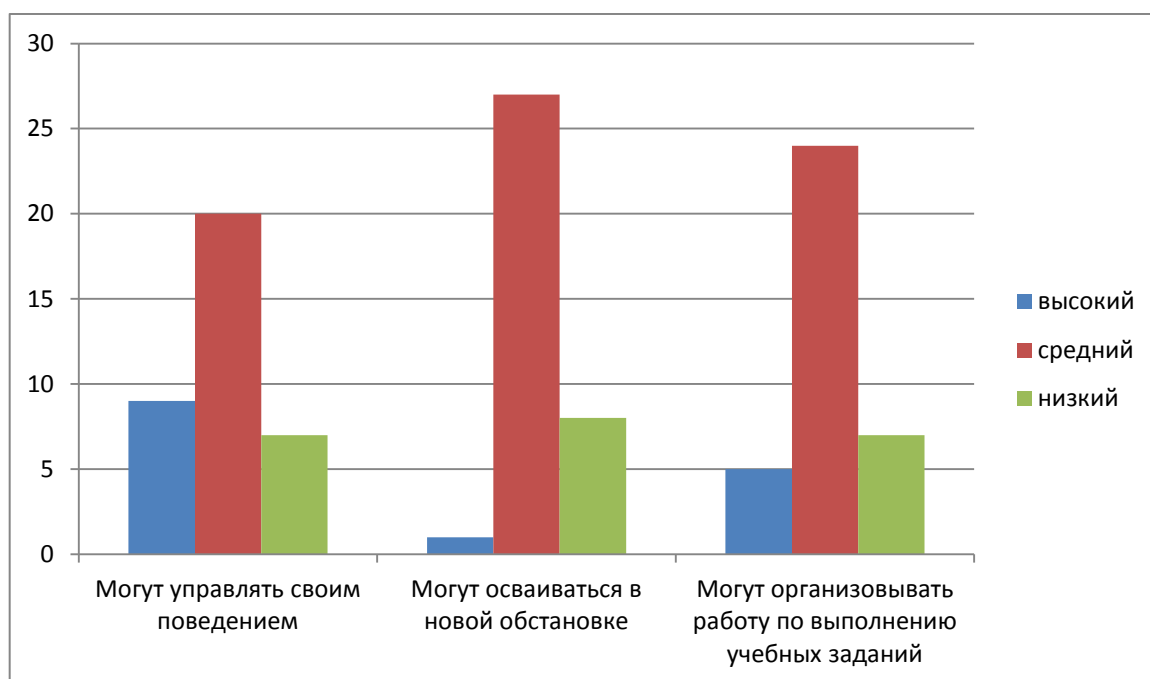
#### Могут осваиваться в новой обстановке

высокий	средний	низкий
8 - (22,2%)	27 – 75%	1- (2,78%) Бондарь Екатерина

#### Могут организовывать работу по выполнению учебных заданий

высокий	средний	низкий
7 (19,5%)	24 – 66,7%	5 - (13,9%)

Фактор, демонстрирующий успешность школьной адаптации: чем выше показатель, тем лучше ребенок усвоил требования ролевой позиции «ученик», тем лучше ребенок умеет подстроить свое поведение под требования учителя, научился осуществлять свою деятельность в необходимом темпе, может сам организовать свою учебную деятельность, как в школе, так и дома. По полученным данным можно констатировать, что большинство первоклассников умеют управлять своим поведением (75,5%), легко осваиваются в новой обстановке (97,2%) и могут организовать свою учебную деятельность (86,2%) первоклассников.



### Индивидуальные особенности поведения: коммуникативность.

Подавляющее большинство первоклассников не испытывают трудностей при общении со взрослыми (83,4%. +1,1%), учителями (100%) и сверстниками (90,6%). Однако примерно 19,4% детей, поступивших в школу, испытывают большие трудности в общении со сверстниками и взрослыми (16,7%) . Это, скорее всего, связано с их индивидуально-

психологическими особенностями. Такие дети требуют особого внимания со стороны учителей и родителей.

#### **Взаимодействие со сверстниками**

высокий	средний	низкий
1 – 2,8%	28 уч. – 77,8 %	7 – 19,4%

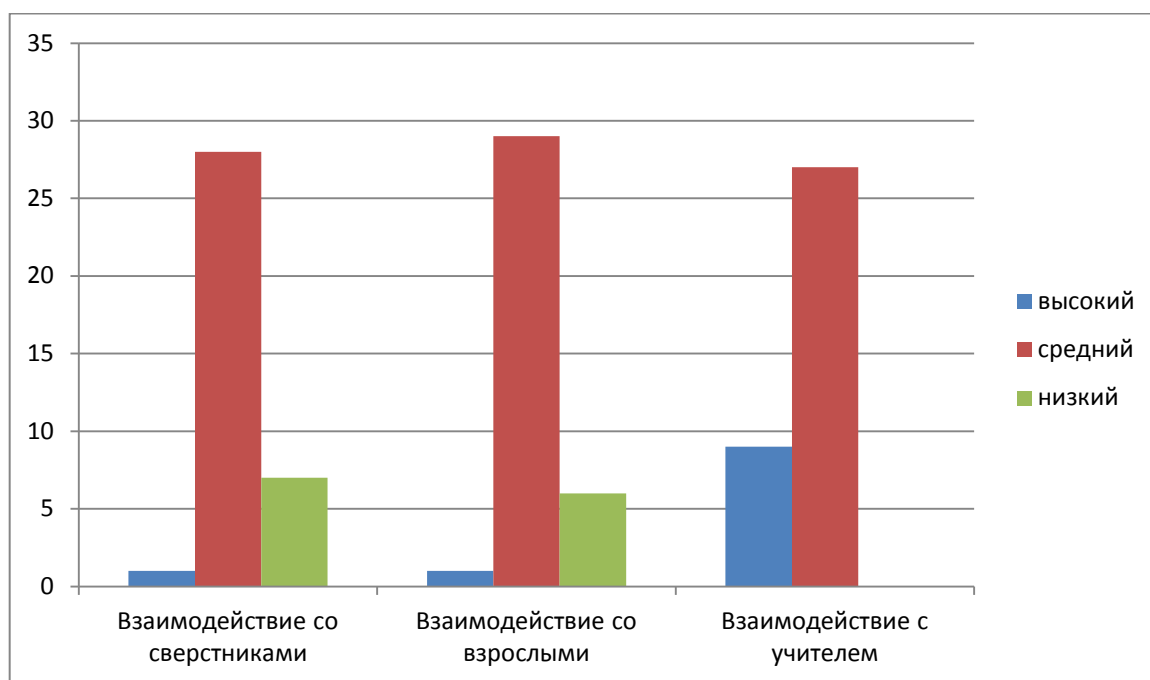
Детей имеющих высокие значения характеризующих ребенка как компетентного в общении, умеющего устанавливать дружеские отношения, нет. Среднее значение имеют 77,8 % учащихся, низкий показатель взаимодействия со сверстниками у 7 первоклассников (19,4%).

#### **Взаимодействие со взрослыми**

высокий	средний	низкий
1 – 2,8%	29 уч. – 80,6 %	6 – 16,7%

#### **Взаимодействие с учителем**

высокий	средний	низкий
9 – 25%	27 уч. – 75 %	



#### **Информация об особенностях ребёнка, затрудняющих адаптацию к школьной жизни.**

Особого внимания и поддержки требуют дети, которые отличаются большой тревожностью. По данным проведённого исследования 27,7% родителей отметили, что их дети часто тревожатся, 50% не могут усидеть на месте, 44,4% (+0,9%) боятся сделать ошибку, у 8,33% первоклассников не складываются дружеские отношения в школе, 5,56% детей плачут в школе. Избыточная тревожность приводит к постоянному беспокойству, которое утомляет ребёнка, мешает эффективно работать в классе, строить отношения с другими детьми и взрослыми. Высокая тревожность может выражать страх быть неуспешным. Но и полное отсутствие тревоги, очень высокая эмоциональная стабильность, также должны привлекать внимание учителя и родителей. Если ребёнок вовсе не тревожится, это может свидетельствовать о низкой эмоциональной дифференцированности ребёнка, непонимании важности учёбы, игнорировании обратной связи в социальных контактах, отражающихся в

коммуникативных проблемах.

### **Семья как ресурс школьной успешности ребёнка.**

Уровень готовности ребенка к школе определяется семьей и ее вкладом в подготовку к школе. Помощь родителей на первом этапе школьной жизни, а также сотрудничество с учителем будут способствовать успешному обучению детей в школе. Для организации эффективного взаимодействия с семьями первоклассников по оказанию поддержки детям учителя начальной школы должны владеть информацией о семьях своих учащихся.

Информация о том, как осуществлялась подготовка детей к школе, получена в ходе анкетирования родителей. Они отвечали на два вопроса: сколько лет ребёнок ходил в детский сад и проходил ли он подготовку к школе.

Все первоклассники ходили в детский сад – 100%. При этом подготовку к школе дети проходили не только в детском саду, но и дома.

Практически все дети до школы посещали занятия в детском саду и в школе. По ответам родителей, 38,9% первоклассников посещали подготовительные занятия в той школе, в которую пошёл ребёнок. На подобных курсах осуществляется целевая подготовка детей к конкретным требованиям школы. Подготовка к школе в семье – 25, 5,6% детей занимались с репетитором. 8,3% родителей отметили, что подготовки к школе не было.

### **Особенности деятельности родителей, которые занимались со своими детьми до поступления в школу.**

Родители при подготовке ребёнка к школе уделяют больше внимания формированию навыков чтения, письма и счета, ориентируются только на учебный процесс и считают игру, рисование, конструирование чем-то второстепенным, отказываются от деятельности, в которой и происходит формирование базовых учебных умений: произвольность внимания, мотивация к выполнению задания до получения результата, умение планировать деятельность, способность к групповому взаимодействию:

- 38,9% родителей читали ребенку книги;
- 47,2% рассказывали истории;
- 63,9% покупали игрушки с алфавитом;
- 61,1% покупали игрушки со счетом;
- 11,1% использовали компьютер;
- 30,6% смотрели учебные передачи;
- 38,9% играли в слова;
- 55,6% читали надписи на вывесках;
- 25,0% считали сдачу;
- 86,1% рисовали;
- 63,9% лепили;
- 61,1% играли в развивающие игры;
- 33,3% занимались физической подготовкой;
- 63,9% разговаривали о школе.

### **Родители выделяют причины трудностей ребенка в школе:**

- усложненные программы обучения – 19,44%;
- недостаточный уровень готовности детей к школе – 41,67%;
- перегрузка детей в школе – 16,67%;
- перегрузка детей дополнительными заданиями – 13,89%;
- ухудшение здоровья – 19,44%;
- в недостаточной поддержке семьей школьного обучения – 22,22%;
- в отношении с учителем – 2,78%;
- в отношении со сверстниками – 8,33%;
- в позднем засыпании – 36,11%;

### **Поддержка семьей обучения ребёнка.**

При поступлении в школу в семье должны быть созданы необходимые условия,

способствующие успешному вхождению ребёнка в школьную жизнь.

По данным анкетного опроса родителей обследуемых первоклассников, в значительном большинстве семей созданы хорошие условия для обучения.

- соблюдаем режим – 19,44%;
- стараемся, часто удается – 52,78%;
- стараемся, но далеко не всегда удается – 27,78%;
- нет, мы не придаем этому большого значения – 0%;

Только 72,28% семей придерживаются режима дня. 27,78% родителей стараются соблюдать режим, но это им далеко не всегда удаётся.

Что касается условий для занятий дома, то по данным проведенного исследования большинство первоклассников имеет свой «уголок школьника» (55,56%), свою комнату или часть комнаты, обустроенную для занятий (44,44%).

В большинстве семей первоклассников имеется детская библиотека, но 13,89% семей практически не имеют дома детской литературы.

Вывод: учителям необходимо этим детям обеспечить в школах специальный доступ к библиотеке и возможный контроль над их чтением.

#### **Установки родителей по отношению к школьному обучению.**

- пятерки – 41,67%;
- хорошо учиться – 52,78%;
- отметки – не главное, главное – знания – 5,56%;
- отметки – не главное, главное – чтобы был здоровым – 2,78%.

#### **Ресурсы здоровья. Цена адаптации ребёнка к школе.**

Начало школьного обучения у всех детей связано с адаптационным синдромом – целостной реакцией, возникающей в ответ на резкие изменения жизненных стереотипов, протекающей на уровне всех систем: как на физиологическом уровне, так и на социально-психологическом, личностном уровнях.

высокий	средний	низкий
3 – 8,33% (Главатских П., Горбунова Д., Олейникова Е.)	15 уч. – 41,67%	18 – 50%

«Цена адаптации» - интегрированный показатель, полученный на основе определения уровня изменений, отражающихся в поведении ребенка на фоне его вхождения в учебную жизнь. Она показывает степень затратности для ребенка процесса вхождения в школу и является необходимым параметром для оценки адаптации к школе, поскольку позволяет предупредить перенапряжение ребенка и ухудшение его здоровья.

#### **Индивидуальные особенности здоровья**

##### **Распределение обследуемых первоклассников по группам здоровья.**

1 группа – 10 уч. (27,78%), 2 группа – 25 уч. (69,44%), 3 группа – 1 уч. (2,78%), 4 группа – (0,00%)

##### **Распределение обследуемых первоклассников по физкультурным группам.**

Большинство первоклассников 97,22% (21 уч.) относятся к основной физкультурной группе здоровья, 2,78% (1 уч.) относится к вспомогательной группе здоровья.

Перед педагогами и родителями стоит сложная задача – при вхождении в школьную жизнь сохранить имеющийся запас здоровья ребенка

Сравнение оценок уровня готовности первоклассников к обучению в школе, данных учителями и родителями.

Для организации работы с родителями важно оценить, как соотносятся результаты,



полученные при использовании методик и оценок готовности к школе, данных учителями и родителями на момент поступления детей в первый класс.

### Уровень общей готовности первоклассников к обучению в школе

	Уровень готовности ребенка к школе глазами учителя			Уровень готовности ребенка к школе глазами родителей	
	%			%	
Низкий	<b>19,44</b>		Низкий	<b>8,3</b>	
Средний	<b>63,89</b>		Средний	<b>61,1</b>	
Высокий	<b>16,67</b>		Высокий	<b>27,8</b>	

Как видно из таблицы, оценки учителей и родителей различаются при оценке готовности первоклассника к школе. Учителя строже оценивают готовность учащихся к школе - учителя отнесли к низкому уровню на 12% учащихся больше, чем родители, родители менее требовательны к собственным детям.

Очевидно, что при ответе на вопрос о готовности к школе и учителя, и родители использовали разные критерии для оценки того, что должен знать и уметь первоклассник, придя в школу.

#### На основании вышеизложенного рекомендуем:

1. Заместителю директора по УВР (Иванова Л.Н.):

1.1. Проанализировать результаты исследования готовности первоклассников к обучению в школе в 2018-2019 учебном году, ознакомить родителей (законных представителей) и разработать индивидуальные программы психолого-педагогической поддержки учащихся в начале обучения в школе.

Срок: до 01 декабря 2018 года.

1.2. Организовать совместную работу методических объединений учителей начальных классов, учителей-логопедов, воспитателей дошкольного образования и педагогов-психологов по изучению и использованию в работе результатов исследования готовности первоклассников к обучению в школе.

Срок: до 01 февраля 2019 года.

2. Классным руководителям первого класса (Иванова Л.Н., Романова Н.П.):

2.1. Определить по результатам выполнения учениками диагностических методик «Рисунок человека», «Графический диктант», «Образец и правило» и «Первая буква» направления индивидуальной работы с учениками.

Срок: в течение учебного года.

2.2. Организовать консультирование родителей (законных представителей) учащихся с рекомендациями по индивидуальной работе с учащимися и реализацией совместного плана действий.

3. Педагогу-психологу (Шартдинова И.Р.):

3.1. Разработать в соответствии с показателями эмоциональной стабильности и благополучия ребёнка, «Цена адаптации ребёнка к школе» планы индивидуальной коррекционной работы с учащимися.

Срок: до 01 декабря 2018 года.

3.2. провести повторную диагностику с целью отслеживания динамики развития и эффективности коррекционной работы. (Срок: апрель 2019г.);

Заместитель директора по УВР

Л.Н.Иванова

Справка заслушана на совещании при ЗД УВР (Протокол № 3 от «23» ноября 2018 г.).